



tkg 260i – tkg 305i

Kapovací/Pokosová pila



06-04



9322 0317

Fig. 1

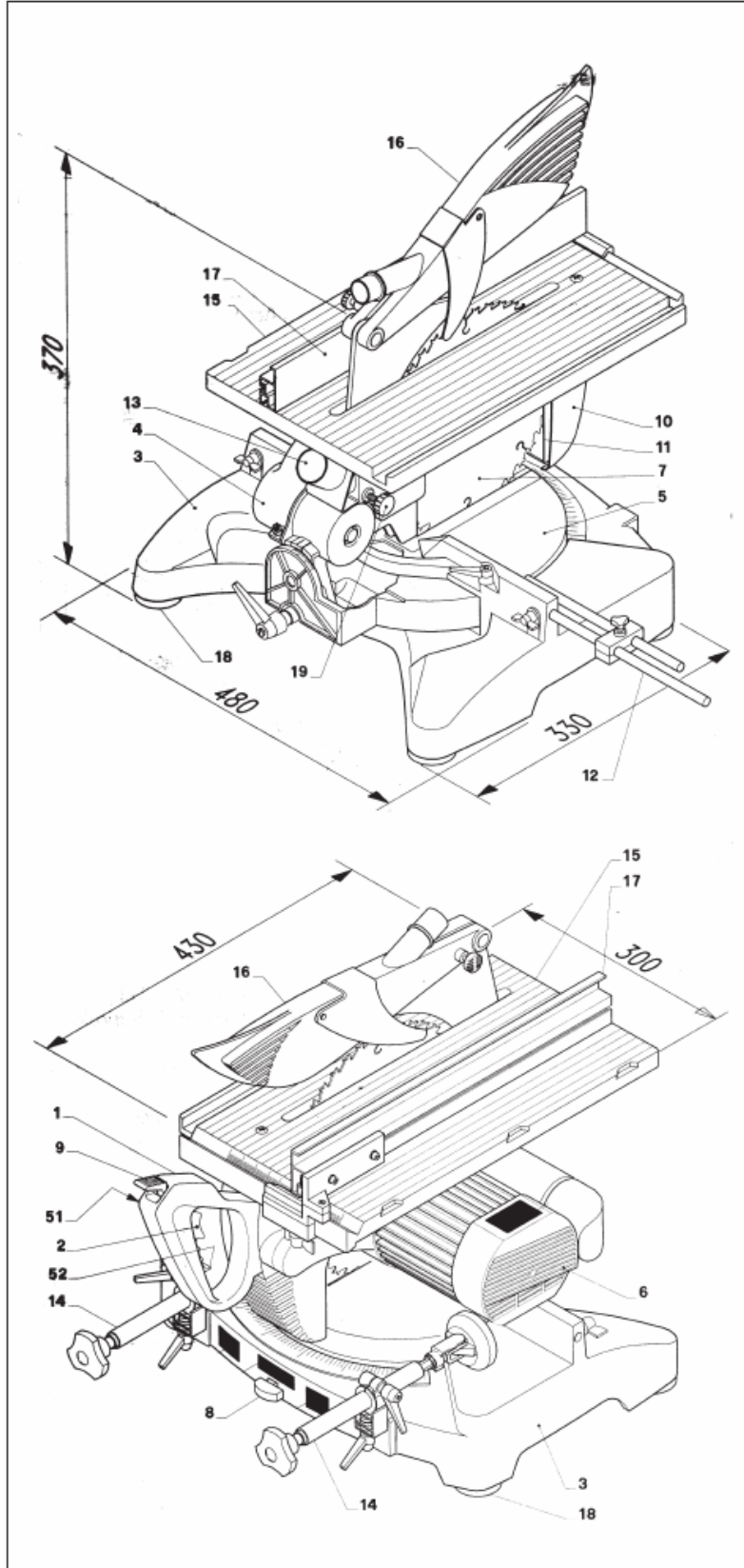


Fig. 2

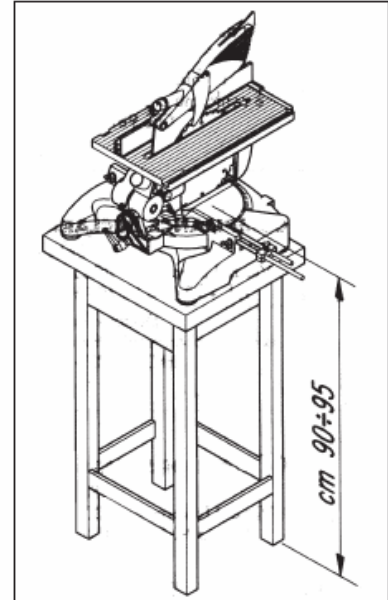


Fig. 3

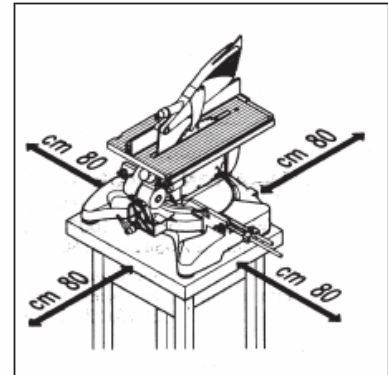


Fig. 4

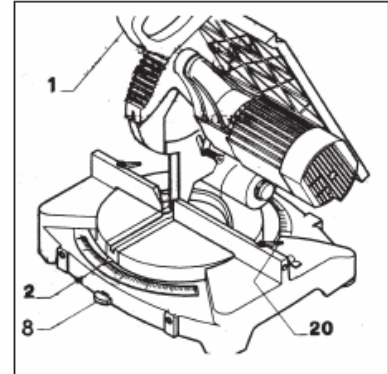


Fig. 5

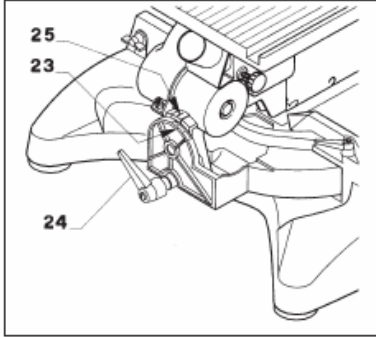


Fig. 6

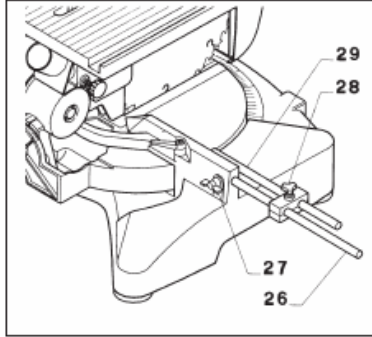


Fig. 8

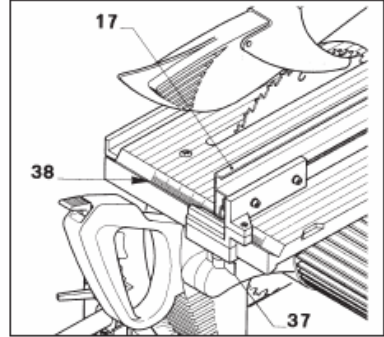


Fig. 7

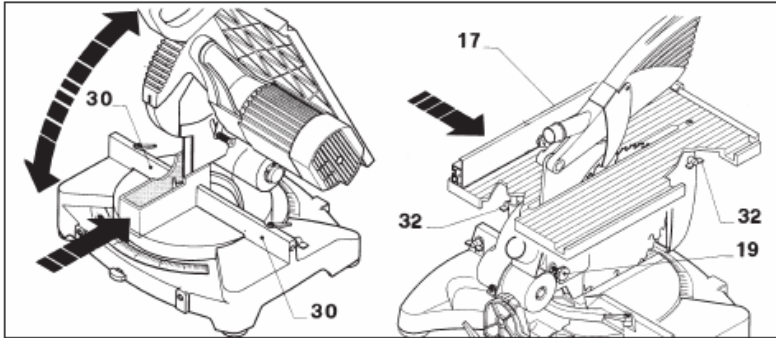


Fig. 10

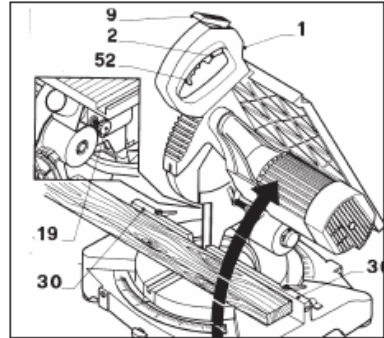


Fig. 11

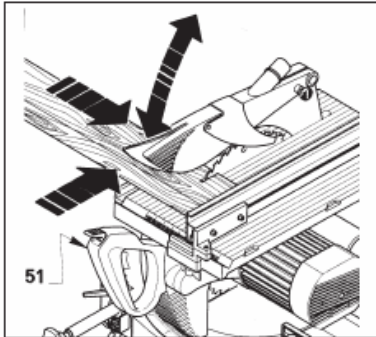


Fig. 12

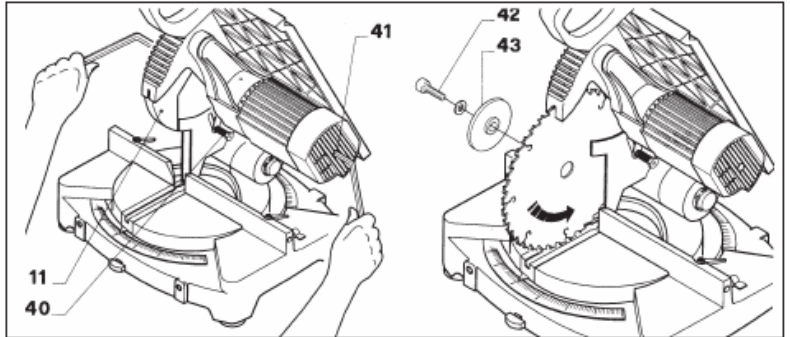


Fig. 13

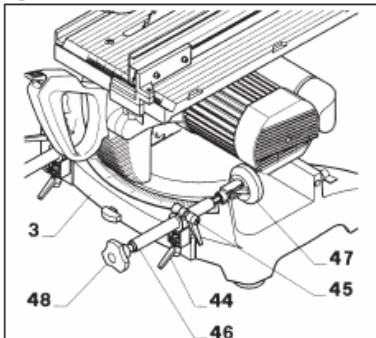


Fig. 14

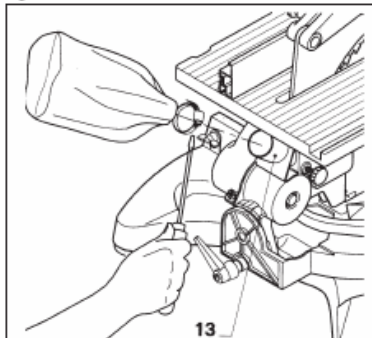
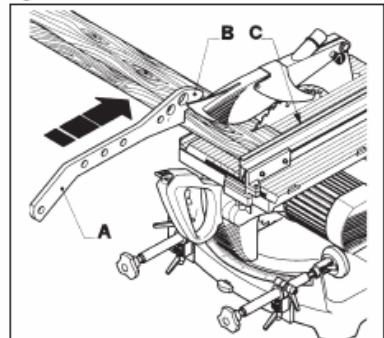


Fig. 15



Výrobce

Scheppach
Fabrikation von Holzbearbeitungsmaschinen GmbH
Günzburger Straße 69
D-89335 Ichenhausen

Vážený zákazníku

Přejeme Vám příjemné a úspěšné pracovní zkušenosti s Vaším novým strojem společnosti scheppach.

Poznámka:

V souladu se zákonem odpovědnosti za produkt určený k použití není výrobce tohoto stroje odpovědný za škody, ke kterým dojde na samotném stroji nebo ve spojení s tímto strojem v případě že:

- je se strojem nesprávně manipulováno,
- nejsou dodrženy pokyny pro použití tohoto stroje,
- jsou prováděny opravy třetí stranou nebo neoprávněným personálem,
- je provedena instalace nebo výměna neoriginálních náhradních dílů,
- je stroj použit pro jiné účely, než pro které byl určen,
- dojde k selhání elektrického systému kvůli nedodržení elektrických specifikací a norem VDE 0100, DIN 57113 / VDE 0113.

Doporučení:

Před montáží a použitím stroje si pozorně přečtěte celý návod k obsluze.

Tento návod k obsluze je určen pro usnadnění vašeho seznámení se strojem a využití jeho možností použití.

Návod k obsluze obsahuje důležité informace týkající se bezpečného, správného a ekonomického použití vašeho stroje, zabránění nebezpečí, úspory nákladů na opravu, snížení doby nečinnosti a zvýšení spolehlivosti a životnosti stroje.

Je nutné, abyste vždy dodržovali nejen bezpečnostní předpisy uvedené v tomto návodu, ale i předpisy platné ve vaší zemi, které se vztahují k činnosti stroje.

Návod k obsluze vložte do průhledné složky pro ochranu před špínou a vlhkostí a uchovávejte ho v blízkosti stroje. Před použitím stroje je nutné, aby si veškerý personál určený pro obsluhu stroje pozorně přečetl celý návod a dodržoval všechny pokyny, které jsou v něm uvedeny.

Stroj mohou obsluhovat pouze osoby, které byly vyškoleny v jeho použití a informovány o možných nebezpečích a rizicích. Obsluha stroje musí splňovat minimální požadovaný věk.

Kromě bezpečnostních předpisů uvedených v tomto návodu a speciálních předpisů platných ve vaší zemi je rovněž nutné dodržovat obecně platná technická pravidla pro použití dřevoobráběcích strojů.

Obecné informace

- Když stroj vybalíte z jeho obalu, zkontrolujte, zda se žádná jeho část při přepravě nepoškodila. V případě jakýchkoliv vad ihned kontaktujte dodavatele.
- Na pozdější reklamace nebude brán ohled.
- Zkontrolujte, zda dodávka obsahuje všechny části stroje.
- Před používáním stroje si pozorně přečtěte návod k obsluze pro seznámení se strojem.
- Při použití příslušenství nebo výměně opotřebovaných dílů za nové používejte pouze originální díly společnosti Scheppach. Náhradní díly jsou k dispozici u vašeho specializovaného prodejce.
- Při objednávání náhradních dílů specifikujte číslo dílu, typ stroje a rok jeho výroby.

	tkg 260i	tkg 305i
Technické údaje		
Rozměry L x W x D mm	470 x 460 x 580	470 x 460 x 660
Rozměry stolu pro podélné řezání mm	410 x 280 mm	410 x 280
Výška stolu	275 mm	330 mm
Rozměry stolu pro příčné řezání	455 x 140 mm	455 x 140 mm
Výška stolu	95 mm	95 mm
Průměr pilového kotouče	250/30/2,6/1,6 WZ Z24	305/30/2,6/1,6 WZ Z40
Rychlost	2.850 1/min	2.850 1/min
Rychlost řezání	38 m/s	45 m/s
Rozsah natočení	2 x 45°	2 x 45°
Naklopení nástroje	45°	45°
Dvojitý pokos 45° x 45°	levý	levý
Nastavení úhlu	0°/15°/22,5°/30°/45°	0°/15°/22,5°/30°/45°
Doraz podélného posuvu	300 mm	300 mm
Hmotnost	17 kg	20 kg
Údaje řezání pro příčný řez		
90°/0°	150 x 50 mm	160 x 70 mm
90°/45°	95 x 50 mm	100 x 70 mm
45°/0°	150 x 45 mm	160 x 55 mm
45°/45°	45 x 45 mm	45 x 60 mm
Pohon		
Motor	230-240V/50 V/Hz	230-240V/50 V/Hz
Příkon	1,2 kW	1,4 kW
Provozní režim	S4 40%	S4 40%

Změny technických údajů vyhrazeny!

Hladina hluku

Chod na prázdno

Ekvivalentní hladina hluku $L_{eq} = 75 \text{ dB(A)}$

Chod na plné zatížení

Příčné řezání tvrdého dřeva (javorového dřeva) o rozměrech 50 x 80 mm.

Ekvivalentní hladina hluku $L_{eq} = 81,7 \text{ dB(A)}$

Řezání hliníku o rozměrech 40 x 40 mm a tloušťce 2 mm.

Ekvivalentní hladina hluku $L_{eq} = 89,1 \text{ dB(A)}$

Průměrná hladina hluku $L_{pm} = 82,7 \text{ dB(A)}$

Korekční faktor prostředí $K = 3,9 \text{ dB(A)}$

Normalizovaný akustický výkon $L_{wa} = 97,4 \text{ dB(A)}$

Tyto testy byly provedeny za použití standardního pilového kotouče ($Z=24$ ve verzi 250, $Z=40$ ve verzi 300) pro řezání dřeva a speciálního kotouče ($Z=80$ ve verzi 250, $Z=96$ ve verzi 300) pro řezání hliníku, stroj byl vždy umístěn na pracovním stole.

POZNÁMKA: Naměřené hodnoty byly získány v souladu s normami UNI 7712, ISO 3740, ISO 3746 a ECC 89/392.

Při řezání hliníku je nezbytné použít ochranná sluchátka nebo ucpávky do uší.

Použití těchto ochranných prostředků je doporučeno pro všechny ostatní činnosti řezání.

Místa v tomto návodu, která se týkají bezpečnosti, jsou označena symbolem .

Obecné bezpečnostní předpisy

- Zajistěte, prosím, aby se všichni, kdo pracují se strojem, seznámili s bezpečnostními informacemi a pokyny.
- Dodržujte všechny bezpečnostní pokyny a upozornění, které jsou připevněné ke stroji.
- Zajistěte, aby byly všechny bezpečnostní pokyny a upozornění, které jsou připevněné ke stroji, plně čitelné.
- Zkontrolujte všechny napájecí kabely. Nepoužívejte vadné kabely.
- Ujistěte se, že stroj stabilně stojí na pevném podkladu.
- Upozornění při práci: Prsty, hlava a oči jsou vystaveny nebezpečí poranění.
- Nedovolte dětem přibližovat se ke stroji, když je stroj připojen do zdroje elektrické energie.
- Při práci se strojem musí být připevněna všechna bezpečnostní zařízení a kryty.
- Personál pracující se strojem musí být starší osmnácti let. Učni musí být starší šestnácti let a mohou pracovat se strojem pouze pod dohledem dospělé osoby.
- Personál pracující se strojem nesmí být od práce rozptylován.
- Pracovní plocha stroje musí být čistá od odštěpků a dřevěného odpadu.
- Používejte pouze přiléhavý oděv. Sundejte si prsteny, náramky a ostatní šperky.
- Z důvodů bezpečnosti používejte na dlouhé vlasy čepici nebo síťku.
- Čištění, výměna náhradních dílů, kalibrace a nastavování stroje musí být prováděny pouze tehdy, je-li motor stroje vypnutý. Vytáhněte napájecí kabel ze zásuvky a počkejte, než se nástroj kompletně zastaví.
- Při opravování jakýchkoliv poruch vypněte stroj a vytáhněte napájecí kabel ze zásuvky.
- Připojení a opravy elektrického vybavení stroje smí provádět pouze kvalifikovaný elektrotechnik.

- Po dokončení oprav nebo údržby musí být všechna ochranná a bezpečnostní zařízení umístěna zpět na své místo.
- Odstraňte z pracovní plochy veškeré odštěpky, aby byla pracovní plocha kompletně čistá.
- Používejte stroj v suchých prostorách mimo hořlavé látky a plyny.
- Nepoužívejte stroj ve venkovních prostorách při nepříznivém počasí nebo podmínkách okolního prostředí (výbušné atmosféry, bouře nebo déšť).
- Používejte vhodný oděv. Nepoužívejte volné oblečení nebo předměty, jako jsou například šátky, řetízký nebo náramky, které by mohly být zachyceny do pohybujících se částí stroje.
- Vždy používejte osobní ochranné vybavení: ochranné brýle, rukavice vhodné velikosti, sluchátka nebo ucpávky do uší a v případě potřeby pokrývku hlavy.
- Zacházejte opatrně s napájecím kabelem. Nepoužívejte ho pro zvedání stroje ani vytahování zástrčky ze zásuvky. Ved'te ho mimo ostré hrany, olejové skvrny a místa s vysokou teplotou.
- Pokud je nutné napájecí kabel prodloužit, použijte pouze schválené prodlužovací kabely.
- Pozor na elektrifikaci. Vyvarujte se kontaktu s uzemněnými předměty, jako je například potrubí, radiátory a chladicí zařízení.

▲ Správné použití stroje

Stroje osvědčené značkou CE vyhovují všem platným strojním směrnicím EC a všem příslušným směrnicím pro každý stroj.

- Stroj musí být používán pouze v technicky dokonalých podmínkách v souladu s použitím, pro které byl určen, podle pokynů uvedených v návodu k obsluze, a pouze personálem, který si uvědomuje důležitost bezpečnosti, a je plně seznámen s riziky, které práce se strojem zahrnuje. Veškeré provozní poruchy, obzvláště ty, které mají vliv na bezpečnost stroje, je nutné bezprostředně opravit.
- Jakékoliv jiné použití překračuje oprávnění. Výrobce není odpovědný za jakékoliv škody, ke kterým došlo kvůli neoprávněnému použití stroje. Za všechna rizika přebírá odpovědnost obsluha.
- Je nutné dodržovat pokyny pro bezpečnost, práci a údržbu uvedené výrobcem a respektovat technické údaje týkající se kalibrace a rozměrů.
- Je rovněž nutné dodržovat předpisy týkající se prevence nehod a další obecně uznávaná bezpečnostně-technická pravidla.
- Stroj smí být používán, udržován a obsluhován pouze personálem, který je seznámený se strojem a vyškolený v jeho používání a postupech práce. Svévolné úpravy stroje zbavují výrobce veškeré odpovědnosti za jakékoliv vzniklé škody.
- Stroj může být používán pouze s originálním příslušenstvím a nástroji dodanými výrobcem.

⚠ Zbývající nebezpečí

Stroj byl vyroben použitím moderní technologie v souladu s platnými bezpečnostními normami. I přes to mohou však stále existovat některá zbývající nebezpečí.

- Obrábějte pouze vybrané dřeviny, které neobsahují vady, jako jsou například suky, praskliny na hranách nebo praskliny na povrchu. Dřevo s takovými vadami je náchylné k rozštěpení a jeho obrábění může být nebezpečné.
- Dřevo, které není správně slepeno, může kvůli působení odstředivé síly během obrábění prasknout.
- Upravte dílec do obdélníkového tvaru a před prováděním obrábění ho umístěte na střed a řádně zajistěte. Nevyvážené dílce mohou způsobit nebezpečí.
- Dlouhé vlasy a volný oděv mohou při otáčení dílce způsobit nebezpečí. Používejte osobní ochranné vybavení, jako je síťka na vlasy a přiléhavý pracovní oděv.
- Piliny a odštěpky dřeva mohou být nebezpečné. Používejte osobní ochranné vybavení, jako jsou bezpečnostní brýle a protiprachová maska.
- Použití špatných nebo poškozených napájecích kabelů může způsobit poranění kvůli kontaktu s elektřinou.
- Dokonce i po dodržení všech bezpečnostních opatření mohou vyvstat zbývající nebezpečí, která nejsou dosud zřejmá.
- Zbývající nebezpečí je možné minimalizovat dodržováním pokynů uvedených v kapitolách „Bezpečnostní předpisy“ a „Správné použití stroje“ a vůbec v celém návodu k obsluze.
- Zbytečně nepřetěžujte stroj. Nadměrný řezný tlak může vést k rychlému opotřebenosti pilového kotouče a snížení výkonnosti, což se týče přesnosti řezu a konečného výsledku řezání.
- Při řezání hliníku a umělé hmoty vždy používejte vhodné upínací zařízení. Všechny dílce musí být řádně upevněny.
- Zabraňte náhodnému spuštění. Při zapojování stroje do zásuvky se ujistěte, že není stisknuto tlačítko pro spuštění stroje.
- Aby vaše pila vykazovala ty nejlepší výsledky, používejte vždy nástroje doporučené v tomto návodu.
- Nikdy nepokládejte ruce na pracovní plochu, když stroj pracuje. Před prováděním jakýchkoliv oprav, nastavení nebo činností údržby uvolněte hlavní vypínač umístěný na rukojeti, čímž dojde k vypnutí stroje.

Vhodné použití

Provádějte řezání:

- TVRDÉHO A MĚKKÉHO, DOMÁCÍHO I EXOTICKÉHO DŘEVA, PODÉLNĚ I PŘÍČNĚ za pomoci příslušného vybavení (specifický pilový kotouč, upínací zařízení);
- UMĚLÉ HMOTY;
- HLINÍKU A HLINÍKOVÝCH SLITIN.

Nevhodné použití

Neprovádějte řezání:

- ŽELEZNÝCH MATERIÁLŮ, OCELI A LITINY ANI ŽÁDNÝCH JINÝCH MATERIÁLŮ, KTERÉ NEJSOU UVEDENY VÝŠE, OBZVLÁŠTĚ POTRAVIN;
- POMOCÍ PILOVÉHO KOTOUČE BEZ OCHRANNÉHO KRYTU.

Popis stroje (obrázek 1)

Pokosová pila se skládá ze tří základních částí: tělo stroje, které obsahuje motor 6 a je spojené se spodní částí 3 pomocí spojky 4 a výkyvného suportu 5 a s horní pracovní jednotkou, která obsahuje pracovní stůl 15, podpěrný čtvercový profil 17 a pohyblivý kryt pilového kotouče 16.

Podstavec 3 slouží jako suport při řezání, které může být provedeno v různých dostupných úhlech. Horní stůl slouží pro jako suport při provádění kapování nebo rozřezávání rozměrných dřevěných desek a zejména při provádění podélného řezání dřeva.

Popis, obrázek 1:

1. Rukojeť
2. Vypínač
3. Podstavec
4. Spoj krytu / podstavce
5. Otočný stůl
6. Motor
7. Pilový kotouč
8. Knoflík pro nastavení úhlu
9. Páka s rohatkou
10. Kryt pilového kotouče, pevný
11. Kryt pilového kotouče, pohyblivý
12. Doraz dílce
13. Přípojka odsávání
14. Šroubové upínací zařízení (volitelné)
15. Horní stůl
16. Horní kryt pilového kotouče
17. Doraz podélného posuvu
18. Gumové podložky podstavce
19. Pojistný šroub
51. Tlačítko s rohatkou
52. Spoušť

Uvedení stroje do provozu

Před používáním stroje si prostudujte bezpečnostní pokyny uvedené v návodu k obsluze.

VYBALENÍ STROJE

Vybalte stroj z krabice, která slouží pro ochranu stroje během přepravy, a uchovejte krabici neporušenou pro případ budoucí přepravy nebo uskladnění.

MANIPULACE

Protože je pokosová pila relativně malá a lehká, může ji snadno přenášet jedna osoba. Zajistěte pojistku (19) pro přepravu a zvedejte zařízení za rukojeť 1.

PŘEPRAVA

V případě nutnosti přepravy stroje, jej vložte do originální krabice, ve které byl dodán. Zkontrolujte, zda je stroj umístěn ve správné poloze, která je uvedena pomocí šipek na krabici.

Věnujte pečlivou pozornost symbolům uvedeným na krabici, které poskytují všechny potřebné informace pro umístění krabic na paletu a jejich seskupení.

Během přepravy je doporučeno přivázat krabice lany nebo bezpečnostními řemeny, aby nedošlo ke sklouznutí nákladu nebo jeho pádu.

UMÍSTĚNÍ / PRACOVNÍ STŮL (obrázek 2-3)

Umístěte stroj na pracovní stůl nebo na dostatečně plochý podklad / podstavec pro zajištění nejlepší možné stability. Pamatujte na ergonomická kritéria, ideální výška stolu nebo podstavce by měla být taková, aby se plocha podstavce nebo stolu nacházela mezi 90-ti a 95-ti centimetry od země (viz obrázek 2).

Zajistěte, aby byl ve všech směrech okolo stroje manévrovací prostor o velikosti nejméně 80 centimetrů, aby bylo možné bezpečně provádět potřebné čištění, údržbu a nastavování stroje s dostatečným množstvím volného prostoru (viz obrázek 3).

UPOZORNĚNÍ: Zajistěte, aby byl stroj nainstalován na vhodném místě, co se týče podmínek okolního prostředí a osvětlení.

Vždy mějte na paměti, že obecné podmínky okolního prostředí jsou zásadně důležité pro prevenci nehod.

ELEKTRICKÉ PŘIPOJENÍ

Zkontrolujte, zda je elektrický systém, do kterého je stroj připojen, uzemněn v souladu s platnými bezpečnostními předpisy, a zda je elektrická zásuvka v perfektním stavu.

Elektrický systém musí být vybaven magneto-termálním ochranným zařízením pro ochranu všech vodičů před zkraty a přetížením.

Výběr tohoto zařízení by měl být proveden v souladu s elektrickými specifikacemi stroje uvedenými na jeho motoru.

POZNÁMKA: Elektrický systém vaší pokosové pily je vybaven podpěťovým relé, které automaticky rozpojí obvod, když napětí klesne pod minimální určenou hodnotu, a zabrání automatickému vynulování funkcí stroje, když se napětí vrátí na normální hladinu.

Pokud se stroj neúmyslně zastaví, nepanikařte. Zkontrolujte, zda v elektrickém systému nedošlo k výpadku napětí.

Nastavení

UPOZORNĚNÍ: Všechny postupy nastavení uvedené níže musí být provedeny pouze tehdy, když je motor stroje vypnutý.

Příčné řezání:

Otočení stolu (obrázek 4)

Řezací jednotka může být otočena spolu se stolem na levou nebo pravou stranu.

Pomocí pravítka je možné nastavit přesný úhel.

Úhly 15°, 22°30', 30° a 45° je možné nastavit rychle a přesně.

Pro otočení otočného stolu uvolněte dvě pojistné páčky (20), stiskněte páku (8) směrem dolů a otáčejte jednotku za rukojeť (1), dokud není dosaženo požadovaného úhlu. Poté znovu zajistěte pojistné páčky (20).

Naklonění jednotky pily (obrázek 5)

Jednotku pily je možné naklonit až do úhlu 45°.

Povolte páku (24) na zadní straně stroje a pomocí pravítka umístěte jednotku do požadované úhlové polohy. Úhel je možné určit pomocí ukazatele (25) na pravítku (23). Poté, co je úhel nastaven, je nutné řádně dotáhnout páku.

Naklonění dorazu dílce (obrázek 6)

Připevněte tyč (26) k podstavci použitím křídlového šroubu (27). Poté nastavte tyč dorazu (29) použitím upínacích čelistí (28) na požadované rozměry. Při této činnosti použijte pásový metr a změřte vzdálenost tyče od zubů pilového kotouče. Dokončete nastavení, proveďte zkušební řez a zkontrolujte naměřené hodnoty.

Kotoučová pila s horním stolem

Nastavení výšky řezu (obrázek 7)

Vložte spodní ochranný kryt na tyče dorazu (30) podstavce.

Posuňte pilovou jednotku do nejnižší polohy a zajistěte ji pomocí pojistného šroubu (19).

Po uvolnění dvou křídlových šroubů (32) je možné nastavit výšku horního stolu. Pro tuto činnost uchopte horní stůl oběma rukama za přední a zadní část a zvedněte nebo snižte oba koce současně. Nakonec dotáhněte oba křídlové šrouby.

Nastavení podélného dorazu (obrázek 8)

Pro připevnění dorazu použijte upínací zařízení na čelní straně horního stolu.

Pomocí pravítka (38) můžete nastavit požadovanou šířku řezu. Připevněte doraz pomocí křídlového šroubu (37).

Činnost stroje

Poté, co jste provedli všechny postupy na předchozích stranách, můžete začít provádět řezání.

UPOZORNĚNÍ: Vždy udržujte ruce v dostatečné vzdálenosti od oblasti řezání a nepřibližujte se k ní, když stroj pracuje.

Příčné řezání (obrázek 10)

- Uvolněte pojistný šroub (19).
- Zvedněte jednotku pily pomocí rukojeti (1), dokud se jednotka nezablokuje v horní pozici.
- Rovnoměrně přitlačte dílec k dorazovým tyčím (30), dávejte pozor, aby se vaše ruce nacházely mimo oblast řezání pilového kotouče.
- Pravou rukou stiskněte páku s rohatkou (9) na rukojeti (1), aby se jednotka mohla posunout dolů.
- Po stisknutí spouště (52) je možné spustit motor pomocí vypínače (2).
- Posuňte pilový kotouč k dílci a řežte skrz dílec jemným tlačáním na rukojeť.
- Posunujte jednotku zpět do její výchozí polohy, dokud se nezablokuje.
- Uvolněte rukojeť (1), aby se motor vypnul.

Kotoučová pila s horním stolem (obrázek 11 a 15)

- Použijte dodané ochranné vybavení.
- Namontujte spodní ochranný kryt. Sklopte jednotku pily směrem dolů a zajistěte ji pomocí upínacího šroubu (19).
- Ručně zkontrolujte, zda horní ochranný kryt vykazuje správnou funkci. Po jeho uvolnění se musí automaticky vrátit zpět do své původní polohy a opět kompletně kryt pilový kotouč.
- Spusťte motor stisknutím spouště (52), vypínače (2) a pojistného tlačítka (51).
- Použijte přitlačný klín (A) na pravé nebo levé straně pilového kotouče v závislosti na velikosti obráběného dílce. Strana (B) přitlačného klínu slouží pro upevnění dílce.
- V případě nutnosti je možné použití doraz podélného posuvu na horním i na spodním povrchu stolu (C).
- Dávejte pozor, aby se vaše ruce nacházely mimo oblast řezání pilového kotouče.
- Dílec musí pevně ležet na horním stole.
- Pro vypnutí stroje stiskněte vypínač (2), poté dojde k automatickému uvolnění tlačítka s rohatkou (51).
- Před odstraňováním zbytků dřeva z horního stolu počkejte, než se pilový kotouč zastaví.

Výměna pilového kotouče (obrázek 12)

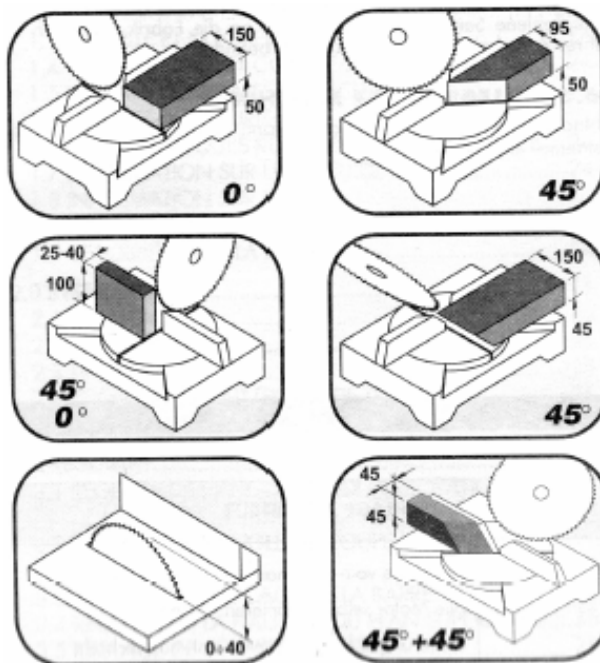
- Vytáhněte napájecí kabel ze zásuvky.
- Umístěte jednotku pily do pozice pro příčné řezání.
- Uvolněte pohyblivý kryt pilového kotouče (11) stisknutím pojistky (40) a zároveň kryt zvedněte pro přístup k pilovému kotouči.
- Povolte upevňovací šroub (42) pilového kotouče použitím nástrčného klíče 8 mm na šroub a vložením nástrčného klíče 6 mm do vřetena motoru (pozor: šroub má levotočivý závit).
- Vyjměte šroub (43) a přírubu pilového kotouče (43).
- Opatrně vyjměte pilový kotouč (Upozornění: hrozí nebezpečí poranění kvůli zubům pilového kotouče).

- Umístěte nový pilový kotouč na vnitřní přírubu, dejte pozor, aby byl směr otáčení pilového kotouče správný.
- Umístěte na pilový kotouč vnější přírubu a pevně dotáhněte šroub.

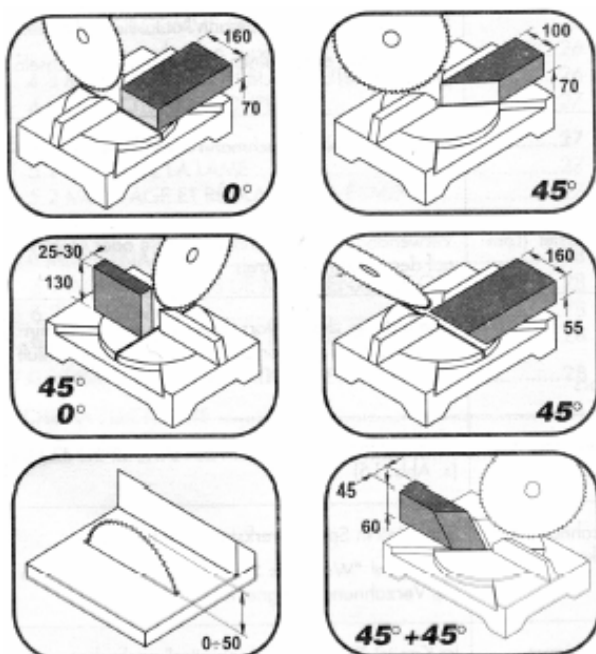
Kapacita řezání (obrázek 9)

Následující obrázky specifikují kapacitu řezání v úhlu 0° a 45°, které je možné dosáhnout za normálních podmínek použití zařízení uvedených v tomto návodu.

VERZE 260i



VERZE 305i



⚠ Elektrické připojení

Nainstalovaný elektromotor je kompletně zapojený a připravený k provozu. Připojení stroje do systému napájení a všechny použité prodlužovací kabely musí být v souladu s místními předpisy.

Důležitá informace:

V případě, že dojde k přetížení motoru, se motor automaticky vypne. Motor je možné znovu zapnout po uplynutí určitého časového intervalu potřebného pro ochlazení motoru. Tento interval se může měnit.

Vadné napájecí kabely

U napájecích kabelů často dochází k poškození izolace.

Možné příčiny poškození jsou:

- Skřípnutí napájecího kabelu v bodech, kde je veden skrz mezery mezi okny nebo dveřmi.
- Zauzlování napájecího kabelu kvůli jeho nesprávnému připojení nebo vedení.
- Naříznutí napájecího kabelu kvůli jeho přejetí.
- Poškození izolace napájecího kabelu kvůli jeho vytržení ze zásuvky ve zdi.
- Vznik trhlin kvůli stárí izolace.

Takto poškozené napájecí kabely nelze používat, protože poškození izolace činí tyto kabely **velmi nebezpečnými**.

Pravidelně kontrolujte, zda nejsou kabely pro připojení elektrické energie poškozeny.

Při provádění kontroly se ujistěte, že je kabel vypojen z přívodu elektrické energie.

Kabely pro připojení elektrické energie musí vyhovovat předpisům platným ve vaší zemi.

Jedno-fázový motor

- Síťové napětí musí být shodné s napětím, které je uvedeno na výkonnostním štítku motoru.
- Prodlužovací kabely o délce do 25 metrů musí mít průřez 1,5 mm². Kabely o délce větší než 25 metrů musí mít průřez nejméně 2,5 mm².
- Síťové připojení musí být chráněno pomalou pojistkou 16A.

Připojení a opravy elektrického vybavení stroje může provádět pouze kvalifikovaný elektrotechnik.

V případě poptávání motoru specifikujte následující data:

- Výrobce motoru
- Druh proudu motoru
- Údaje zaznamenané na výkonnostním štítku stroje
- Údaje zaznamenané na výkonnostním štítku vypínače

Pokud má být motor vrácen výrobcí, je nutné ho zaslat spolu s kompletní řídicí jednotkou a vypínačem.

VÝBĚR PILOVÉHO KOTOUČE

Jednotka pily je dodávána spolu s pilovým kotoučem HW. Na vyžádání jsou k dispozici následující kotouče:

Standardní pilový kotouč o průměru 250 mm Z24

Pilový kotouč o průměru 250 mm Z60

Pilový kotouč na hliník o průměru 250 mm Z80

Standardní pilový kotouč o průměru 300 mm Z40

Pilový kotouč o průměru 300 mm Z72

Pilový kotouč na hliník o průměru 300 mm Z84

Šroubové upínací zařízení (obrázek 13) (volitelné vybavení)

UPOZORNĚNÍ: Při provádění řezání tyčí, hliníku nebo umělohmotných dílců je nutné vždy použít šroubové upínací zařízení, aby byl dílec řádně umístěn na úhlových dorazech a při řezání se neposunoval, protože by mohlo dojít k náhlému zablokování stroje a poškození dílce nebo pilového kotouče.

- Přišroubujte držák (44) upínacího zařízení do jednoho z otvorů v přední části podstavce 3. V případě potřeby je možné zvolit umístění na pravé nebo levé straně.
- Po uvolnění držáku upínacího zařízení (45) posuňte zařízení tak, aby dosedalo na obráběný dílec.
- Nyní upněte dílec znovu použitím držáku upínacího zařízení (45).
- Upevněte dílec otáčením knoflíku ve tvaru hvězdy (48) ve směru hodinových ručiček tak, aby byl dílec řádně připevněn.

SYSTÉM PRO ODSÁVÁNÍ PILIN (obrázek 14) (volitelné vybavení)

Pila je vybavena odsávací přípojkou, to znamená, že může být připojena do odsávacího systému. Jako volitelné vybavení je možné rovněž nainstalovat pytel na piliny.

Hadice odsávacího systému je připevněna k odsávací přípojce pomocí svěrky. Doporučujeme vám, abyste čas od času vyprázdnili pytel nebo nádobu odsávacího systému a vyčistili filtr.

Rychlost proudění vzduchu odsávacího systému musí dosahovat nejméně 30 metrů za sekundu.

Údržba

Pokud je pro provedení mimořádného servisu nebo oprav během záruční lhůty nebo po jejím uplynutí nutný zásah specializovaného personálu, kontaktujte, prosím, námi doporučeného poskytovatele servisu nebo přímo výrobce.

- Generální opravy, údržba, čištění a odstraňování jakýchkoliv závad musí být vždy prováděny poté, co je motor vypnutý.
- Po dokončení jakýchkoliv oprav nebo údržby musí být všechny kryty a bezpečnostní zařízení ihned nainstalovány zpět na své původní místo.

PRAVIDELNÁ ÚDRŽBA

Pravidelná údržba popsaná na této straně může být provedena nekvalifikovaným personálem.

- Neprovádějte mazání pokosové pily, protože řezání musí být prováděno v suchých podmínkách (včetně řezání hliníku a hliníkových slitin). Všechny rotační části jsou samomazné.
- Pokud je to možné, používejte během provádění údržby ochranné vybavení (ochranné brýle a rukavice).
- V případě potřeby odstraňte odštěpky z plochy řezání, pracovních ploch a suportů. Je doporučeno použití odsávacího přístroje nebo kartáče.

UPOZORNĚNÍ: Nepoužívejte proud stlačeného vzduchu!

- Pravidelně kontrolujte stav pilového kotouče. Pokud během řezání dojde k nějakým problémům, nechte kotouč naostřit zkušeným personálem nebo ho vyměňte.

TECHNICKÁ PODPORA

V případě potřeby zkušeného personálu pro provedení speciální údržby nebo oprav během záruční lhůty nebo i po jejím uplynutí vždy kontaktujte autorizovaná servisní střediska, pokud se ve vašem okolí žádné autorizované servisní středisko nenachází, kontaktujte přímo výrobce.

LIKVIDACE STROJE

Jakmile stroj dosáhne konce svojí životnosti, je nutné provést jeho likvidaci prostřednictvím střediska pro sběr a likvidaci průmyslového odpadu.

Řešení problémů

Porucha	Možné příčiny	Činnost
Motor nelze spustit.	Porucha motoru, napájecího kabelu nebo zástrčky. Spálené pojistky.	Nechte stroj zkontrolovat zkušeným personálem. Nepokoušejte se stroj opravit sami, protože to může být nebezpečné. Zkontrolujte pojistky a v případě potřeby je vyměňte.
Motor se spustil v pomalé rychlosti, ale nedosahuje provozní rychlosti.	Nízké napájecí napětí. Poškozené vinutí. Spálený kapacitátor.	Prohlédněte si elektrický rozvaděč pro kontrolu napětí. Nechte motor stroje zkontrolovat zkušeným personálem. Nechte kapacitátor vyměnit zkušeným personálem.
Motor produkuje nadměrný hluk.	Poškozené vinutí. Porucha motoru.	Nechte motor zkontrolovat zkušeným personálem.
Motor nedosahuje plného výkonu.	Přetížení obvodu kvůli osvětlení, elektrickému vybavení nebo dalším motorům.	Nepřipojujte do obvodu, do kterého je připojena pokosová pila, další elektrické vybavení nebo motory.
Motor se snadno přehřeje.	Přetížení motoru. Nedostatečné chlazení motoru.	Zabraňte přetížení motoru při řezání. Odstraňujte z motoru piliny pro zajištění jeho optimálního chlazení.
Snížení výkonu řezání při používání pily.	Pilový kotouč je příliš malý (jeho ostření bylo prováděno příliš často).	Přenastavte koncový doraz jednotky pily.
Rez je hrbolatý nebo zvlňný.	Pilový kotouč je tupý. Tvar zubů pilového kotouče není vhodný pro tloušťku řezaného materiálu.	Naostřete pilový kotouč nebo použijte kotouč, který je vhodný pro řezaný materiál.
Dílec se láme nebo rozštěpuje.	Řezný tlak je příliš velký nebo pilový kotouč není vhodný pro prováděné řezání.	Použijte vhodný pilový kotouč.

Prohlášení o shodě EC

Společnost Scheppach Fabrikation von Holzbearbeitungsmaschinen GmbH,
Günzburger Str. 69, D-89335 Ichenhausen tímto prohlašuje, že stroj, který je popsán níže,
v důsledku svého návrhu a konstrukce a ve verzi, která byla společností dodána, splňuje
příslušná ustanovení následujících norem EG.

V případě provedení jakékoliv úpravy stroje pozbývá toto prohlášení platnosti.

Popis stroje:

Pokosová pila se spodním řezem

Typ stroje:

tkg 260i / tkg 305i

Platné směrnice EC:

**Strojní směrnice 98/37/EC naposledy upravena směrnicí 98/97/EC, Směrnice o nízkém
napětí 72/23/EEC naposledy upravena Směrnicí 93/68/EEC, Směrnice EMC 89/336/EEC
naposledy upravena Směrnicí 93/68/EEC.**

Úředně oznámený orgán ve smyslu Přílohy VII:

**ICE, Istituto certificazione europea s.r.l.,
Via Garibaldi 20, I-40011 Anzola Emilia (Bologna)**

Zadaný pro:

Ověření typu EC, číslo ověření:

tkg 260i – M.0303.04.3294

tkg 305i – M.0303.04.3295

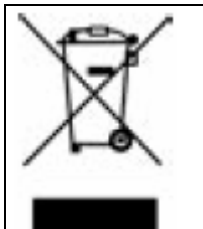
Místo, datum:

Ichenhausen, 11. 03. 2004



Podpis:

Wolfgang Windrich

	<p>Pouze pro země EU. Neprovádějte likvidaci elektrických nástrojů spolu s domácím odpadem! V souladu s evropskou směrnicí 2002/96/EC zabývající se likvidací elektrického a elektronického vybavení a její realizací v souladu s vnitrostátními zákony musí být likvidace elektrických nástrojů, které dosáhly konce své životnosti, prováděna samostatně a jejich recyklace musí být ohleduplná k životnímu prostředí.</p>
---	--

Prodejce:	Typ stroje:
	Sériové číslo: